



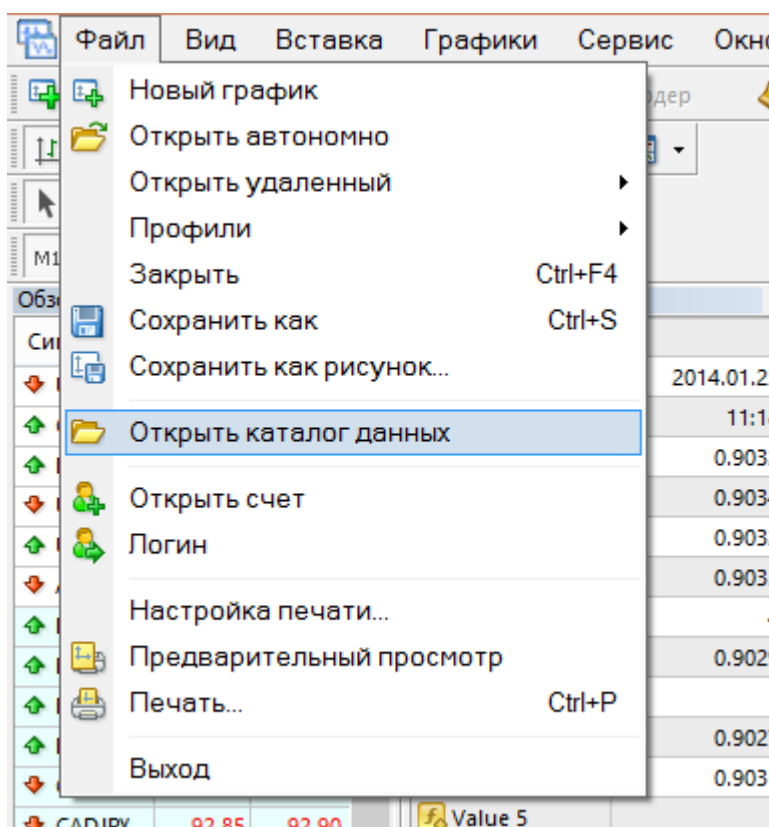
# FastOrder EA

# Установка

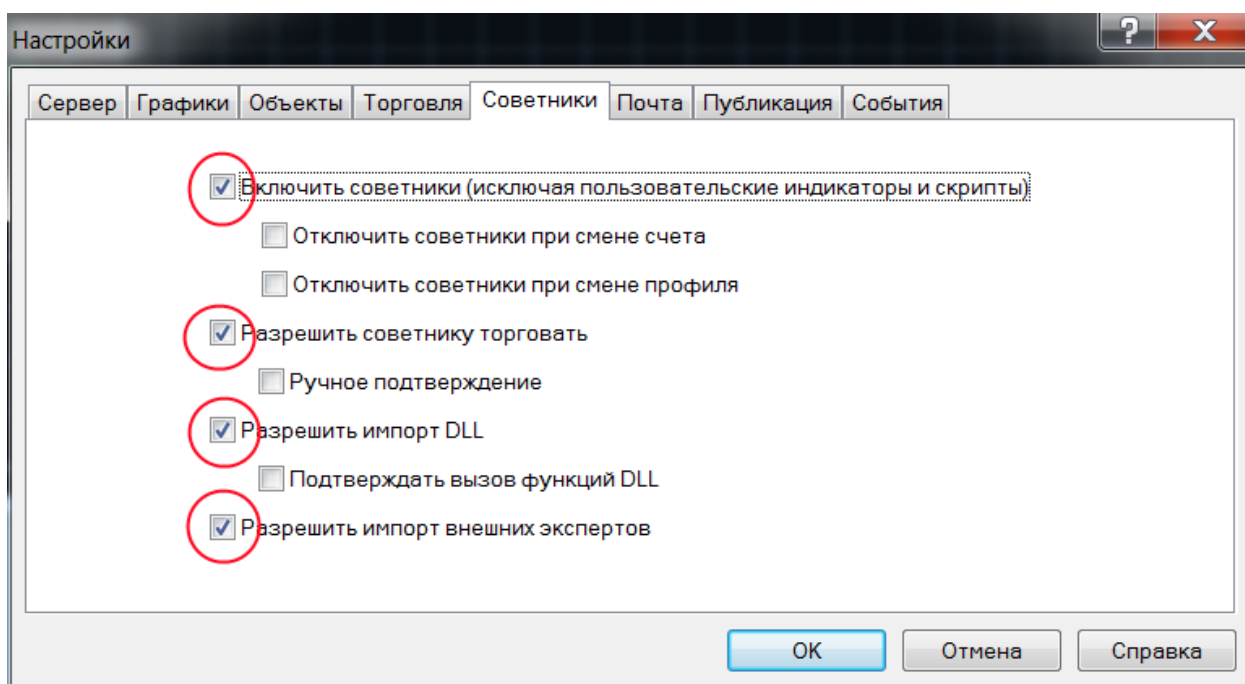
0. Скачать и установить терминал [Metatrader 4](#)

1. Копируем папку **MQL4** в каталог данных вашего терминала.

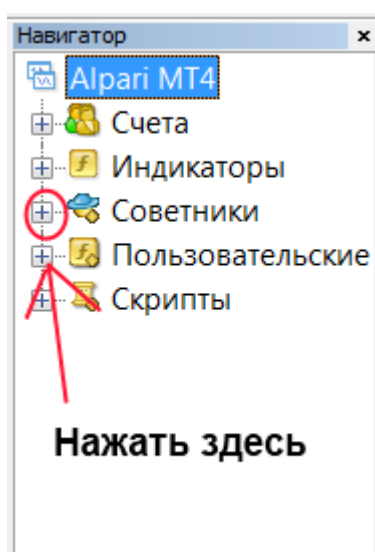
Чтобы попасть в каталог данных, в терминале нажимаем **Файл -> Открыть каталог данных**



2. Перезапускаем терминал Metatrader 4, заходим **Сервис->Настройки**. Выбираем вкладку **Советники** и проставляем галочки как на рисунке ниже. Жмем **ОК**



3. В панели навигатора (обычно слева внизу) нажимаем плюсик напротив раздела **Советники**.



4. Далее мышкой перетаскиваем советник **FastOrder** на предварительно открытый график нужной валютной пары с любым таймфреймом.

5. По желанию меняем настройки, жмем **ОК**.

# Использование FastOrder

## Кнопки

FastOrder состоит из 6 кнопок (если включены PLines). Определения всех этих кнопок будут описаны ниже.

Нажатие кнопки в системе FastOrder выполнит действие, связанное с этой кнопкой; тем не менее, иногда кнопка отображается «серой», это означает, что она не может быть использована, так как для нее не существует никакой логической цели. Например, если у вас нет открытых позиций, вы не можете использовать кнопку “Close”. Она будет «серой».

Линии отложенных ордеров (PLines):



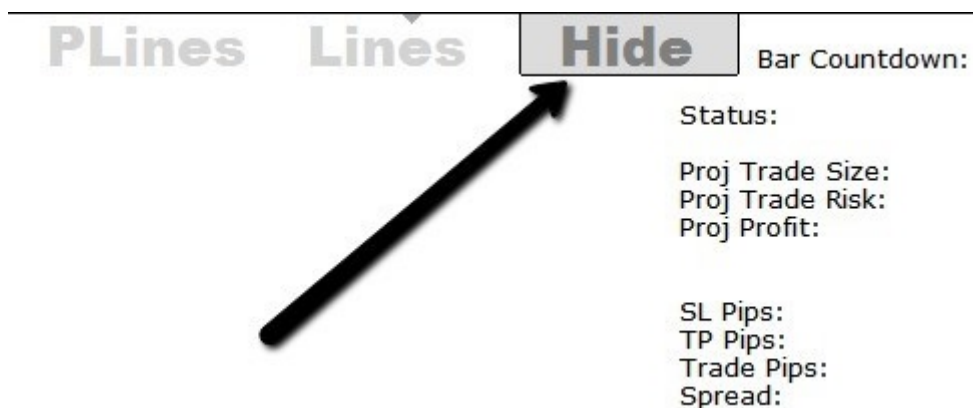
Линии отложенных ордеров. Нажмите эту кнопку, если вы хотите, чтобы FastOrder отображал линии для управления отложенными ордерами. Они будут включать в себя линию входа, при помощи которой вы можете открыть позицию. Более подробно линии описываются ниже. Эта кнопка будет доступна только тогда, когда на графике не будет никаких линий, и не будет открыта ни одна позиция. Эта кнопка не будет отображаться, если вы установили настройку **Show Pending** («Показывать отложенные ордера») в положение “False”.

Линии рыночных ордеров (Lines):



Нажмите эту кнопку, если вы хотите, чтобы FastOrder отображал линии для открытия позиций для рыночного ордера. Эта кнопка будет доступна только тогда, когда на графике не будет никаких линий, и не будет открыта ни одна позиция.

Скрыть (Hide):



Нажмите эту кнопку, если вы желаете скрыть на графике линии отложенных ордеров (PLines) или линии рыночных ордеров (Lines). Эта кнопка доступна только тогда, когда на графике включены линии отложенных ордеров (PLines) или линии (Lines).

Покупка:



Нажмите кнопку Buy, если вы хотите открыть ордер на покупку. Если линии отложенных ордеров (PLines) активны, вы сможете открывать отложенный ордер. Если линии (Lines) активны, вы сможете открывать рыночные ордера. Если линии не активны, вы откроете рыночный ордер с линиями TP (Take Profit) и SL (Stop Loss), установленными в значениях ATR. Эта кнопка доступна только тогда,

когда на графике включены линии отложенных ордеров (PLines) или линии (Lines), и линии находятся в правильном порядке, чтобы открыть позицию на покупку (TP [тейк-профит] > Entry [точка входа] > SL [стоп-лосс])

Продажа:



Нажмите кнопку Sell, если вы хотите открыть ордер на продажу. Если линии отложенных ордеров (PLines) активны, вы сможете открывать отложенный ордер. Если линии (Lines) активны, вы сможете открывать рыночные ордера. Если линии не активны, вы откроете рыночный ордер с TP (Take Profit) и SL (Stop Loss), установленных в значениях ATR. Эта кнопка доступна только тогда, когда на графике включены линии отложенных ордеров (PLines) или линии (Lines), и линии находятся в правильном порядке, чтобы открыть позицию на продажу (SL [стоп-лосс] > Entry [точка входа] > TP [тейк-профит]).

Закрыть позицию:



Нажмите Close, если вы хотите закрыть открытую активную позицию или отложенный ордер. Эта кнопка будет доступна только при наличии открытых позиций или отложенных ордеров.

## Управление линиями

В линиях FastOrder иногда можно запутаться. Рекомендуется одновременно иметь максимум три активные линии (не считая любых линий, отмеченных вами самостоятельно). Если вы установили параметр **Show Legend** на значение “True”,

в верхней левой части графика вы увидите условные обозначения линий. После использования FastOrder в течение короткого периода времени все они станут для вас привычным делом.

При нажатии на кнопку отложенных ордеров (Pending Lines) вы увидите линию TP (по умолчанию синего цвета), линию SL (по умолчанию красного цвета) и линию цены входа (по умолчанию розовато-пурпурного цвета).

Линии выстраиваются в следующем порядке: линия TP находится выше, а линия SL находится ниже линии входа, которая расположена посередине. Это правильная конфигурация линий для открытия длинной позиции (на покупку). Для правильной конфигурации линий при открытии короткой позиции (на продажу) вам нужно будет поменять местами расположение линий TP и SL. Для этого выберите линию TP [дважды щелкните по ней], а затем щелкните и перетащите линию TP в нужное место. Выберите линию SL, а затем щелкните и перетащите ее в нужное место. Выберите линию входа, щелкните по ней и перетащите ее в нужное место. Теперь вы можете нажать кнопку Buy (Купить) или Sell (Продать) и открыть отложенный ордер с использованием выбранных вами уровней.

Кнопка Buy (Купить) будет активна только в том случае, если линия TP выше линии входа, а линия входа выше линии SL. Кнопка Sell (Продать) будет активна только в том случае, если линия SL выше линии входа, а линия входа выше линии TP. Размер ордера будет соответствовать выбранному вами проценту от вашего торгового счета. После исполнения ордера линии исчезнут, и для управления стоп-лоссом и тейк-профитом вы можете использовать стандартные функции в MT4.

Активация кнопки Lines (рыночные линии) происходит аналогичным образом, за исключением того, что отсутствует линия входа для отложенных ордеров. После перемещения линий TP и SL в нужные места нажатие кнопки Buy (Купить) или кнопки Sell (Продать) откроет рыночный ордер по текущей рыночной цене с установленными вами уровнями TP и SL и выбранным размером лота. Опять же, кнопка Buy (Купить) будет активна только в том случае, если линия TP выше текущего рыночного уровня, а линия SL ниже текущего рыночного уровня.

Кнопка Sell (Продать) будет активна, только если линия SL выше текущего рыночного уровня, а линия TP ниже текущего рыночного уровня. После исполнения рыночного ордера линии исчезнут.

Каждый раз во время отображения линий нажатие кнопки Hide (Скрыть) скроет линии.

Вы можете закрыть открытую позицию или отложенный ордер в любое время, нажав кнопку Close (Заккрыть). Это также подтверждается в диалоговом окне (подтверждение можно отключить)

Если ваши линии «исчезли», вы в любое время можете просто нажать кнопку Hide (Скрыть), а затем повторно нажать соответствующую кнопку Lines (Линии) для отображения своих линий.

## Описание настроек советника

- **Risk Percentage** — Это процент от вашего общего счета, которым вы готовы рисковать в одной сделке. FastOrder автоматически рассчитывает размер ордера в зависимости от выбранного вами процента риска. Рекомендуется устанавливать от 1% до 3%.
- **Show Pending** - Если вы не используете отложенные ордера, выберите пункт меню “False” для скрытия линий отложенных ордеров “Plines”. При выборе пункта меню “True” в верхней части графика все время будет отображаться кнопка “Plines”.
- **Confirm Orders** — Если вы выбираете “True”, то перед каждым открытием ордера вам будет отображаться всплывающее окно для подтверждения открываемого вами ордера (это предотвращает случайное открытие ордеров). Пункт меню “False” даст возможность пропускать подтверждение и сразу же открывать позицию при нажатии кнопки “Buy” или “Sell”.
- **Bar Count Down** — Установка в положение “True” будет отображать обратный отсчет времени до закрытия текущей свечи на данном таймфрейме.
- **Display Status** — Будет отображать статус отложенных или рыночных ордеров в правом углу экрана; здесь вам будет предоставляться информация о потенциальном риске и потенциальной прибыли.
- **Show Legend** — Установка в положение “True” будет отображать условные обозначения для линий управления торговли; в верхнем левом углу графика вам будут предоставляться цены, по которым в настоящее время размещены ваши линии.



- **Magic Number** — Это число, которое использует FastOrder для отслеживания ваших ордеров. Рекомендуется оставлять число по умолчанию (11175875), если оно не конфликтует с другими советниками (если вы их применяете).

*Если у вас возникли проблемы, обязательно прочитайте [FAQ по работе с советниками](#).*

